

**LSV**

Laboratoire de la santé des végétaux

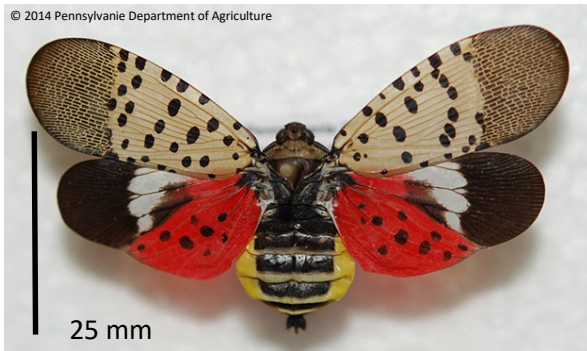
*Lycorma delicatula* (White, 1845)

Fulgore tacheté



## ÉLÉMENTS DE DIAGNOSTIC

*Lycorma delicatula* est un insecte de grande taille paré de couleurs vives, qui appartient à la famille des **Fulgores** (Hemiptera : Fulgoridae)



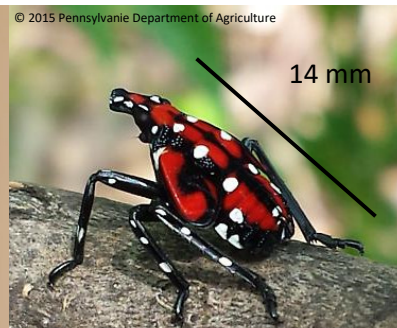
**Les adultes** : de 20,5 à 26,5 mm de long (femelles 24-26,5 mm, mâles 20,5-22 mm). Ailes antérieures grisâtres marquées de points noirs et avec l'extrémité réticulée ; ailes postérieures présentant 2 zones colorées, rouge à points noirs en partie basale et noire en partie apicale avec une bande blanchâtre intermédiaire. Tête et thorax noirs, abdomen jaunâtre avec des bandes noires



**Les œufs** : pondus en une masse recouverte de sécrétion cireuse grisâtre. Cette couverture cireuse disparaît en séchant laissant apparaître des œufs alignés en 4 à 7 rangées verticales. L'ensemble mesure environ 25 mm de long.



Larve stade I



Larve stade IV

**Les larves** : les trois premiers stades larvaires sont noir tacheté de blanc, mesurant respectivement 4, 7 et 10 mm. Le quatrième et dernier stade larvaire est noir et rouge tacheté de blanc, et mesure 14 mm.

## CONFUSIONS POSSIBLES

La famille des Fulgoridae n'est pas représentée en Europe. Le fulgore tacheté ne peut être confondu avec aucune espèce de Fulgoromorpha présente en France.

## PLANTES HÔTES ET SYMPTÔMES



© 2014 Pennsylvanie  
Department of Agriculture



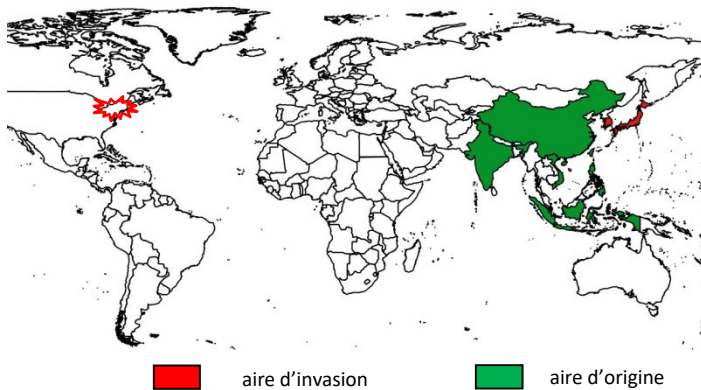
© 2014 Pennsylvanie Department of Agriculture

Espèce polyphage ; les larves se développent sur de nombreux arbres, les adultes préférant l'ailante (*Ailanthus altissima*), espèce introduite en Europe, présente en France. Les hôtes potentiels sont : la vigne (*Vitis*), les pommiers (*Malus*), le prunier cultivé (*Prunus domestica*), le cerisier sauvage (*P. avium*), le pêcher et le nectarinier (*P. persica*), l'abricotier (*P. armeniaca*), les pins (*Pinus*) tout comme les chênes (*Quercus*), noyers (*Juglans*) et les peupliers (*Populus*). Elle est nuisible à la vigne en Corée.

En Pennsylvanie (USA), elle est également présente sur saules (*Salix*), érables (*Acer*), platanes (*Platanus*), tulipier (*Liriodendron*), arbre liège (*Phellodendron*).

Les adultes et les larves se nourrissent de sève élaborée sur feuilles et tiges. Des blessures occasionnées par la prise alimentaire s'échappe de la sève. Des écoulements sont visibles sur les branches et le tronc, également présence de sciure de forage et de miellat au niveau des blessures alimentaires. En cas de forte population, ces liquides s'accumulent à la base du tronc et favorisent le développement de champignons et moisissures (aspect blanc jaunâtre) dégageant une forte odeur de fermentation. Ils entraînent le dépérissement de l'arbre.

## DISTRIBUTION GÉOGRAPHIQUE



- Aire d'origine : la Chine jusqu'à Taiwan et au Vietnam.
- Introduit en Corée en 2004, au Japon en 2009.
- Établi en Amérique du Nord, Pennsylvanie depuis 2014.
- Absent d'Europe.

**France métropolitaine : Absent**

**Départements d'Outre-Mer : Absent**

## CYCLE BIOLOGIQUE

En Amérique du Nord, *L. delicatula* hiberne au stade œuf. Les plaques d'œufs sont déposées sur des écorces lisses, des pierres ou d'autres surfaces verticales. Le premier stade larvaire émerge en masse mi-mai, le second est présent dès fin mai. Le dernier stade larvaire représente la forme de dispersion vers les arbres environnants le site de naissance.

Les adultes apparaissent mi-juillet. Ils sont de mauvais voliers mais de bons sauteurs. À l'automne, les adultes migrent vers *Ailanthus altissima*, leur hôte préférentiel où aura lieu l'accouplement et la ponte, mais tout arbre à écorce lisse peut également convenir. La ponte a lieu de mi-septembre à début décembre.

## COMMENT LA CAPTURER ? OÙ LA TROUVER ?

Arrivée d'Asie en Amérique du Nord, l'espèce est susceptible d'être introduite en Europe. Les plaques d'œufs sont à chercher sur tout arbre à écorce lisse. Les larves et les adultes vivent sur les feuilles, tiges et troncs. De grandes concentrations d'adultes et de larves peuvent être repérées à la base des arbres ou dans les houppiers. Des panneaux englués chromo-attractif brun pourraient être utilisés.

## QUE FAIRE EN CAS DE SUSPICION

Prendre contact avec le SRAL, le SALIM ou la FREDON de votre région / Espèce inscrite sur la liste d'alerte de l'OEPP.